

Fundação
do
Gil[®]



PLANO DE ATIVIDADES E ORÇAMENTO

2016

Inovação social na saúde pediátrica,

Porque o lugar de uma criança não é no hospital

Índice

- A. Sumário Executivo
- B. Enquadramento
- C. Foco Estratégico
- D. Sustentabilidade
- E. Orçamento 2016

Índice

A. Sumário Executivo

B. Enquadramento

C. Foco Estratégico

D. Sustentabilidade

E. Orçamento 2016

Sumário Executivo

A Fundação do Gil iniciou em 2014 um novo ciclo de gestão, com o objectivo de manter o carácter inovador da sua intervenção social, garantir o nível de sustentabilidade dos projectos e assumir um lugar de referência na promoção da saúde pediátrica em Portugal.

1. Inovação nos Projectos Sociais

- Casa do Gil: Único CAT com cuidados de saúde em permanência;
- UMAD: Único projecto de Apoio Domiciliário pediátrico em parceria com Hospitais Públicos;
- UMAD IPO: Primeira Unidade Móvel de Cuidados Paliativos Pediátricos em Portugal;
- UDI: Unidade de Desenvolvimento Infantil;
- Formação em Cuidados Paliativos Pediátricos em parceria com a APCP e reconhecido pela D.G.S.

2. Níveis de sustentabilidade mais robustos

- Reforço da parceria com o Estado;
- Retenção e captação de Novos Mecenas;
- Criação de Negócios Sociais;
- Investimento Social – *Social Impact Bonds* (PT2020)

3. Reforço do posicionamento institucional

- Assumir-se como instituição de referência na provisão de soluções inovadoras na saúde pediátrica

Sumário Executivo (cont.)

- O **investimento social para 2016 é de 628.427 €**
- Existe já uma **estimativa garantida de 250.000€** correspondente à comparticipação do Estado pela resposta social criada através da Casa do Gil. Também um compromisso firmado com a Parque Expo pela compensação dos terrenos outrora cedidos à FdG, no valor de **47.500 €**.
- A Fundação do Gil precisa de angariar junto da sociedade civil, do sector empresarial e dos fundos de apoio disponíveis cerca de **330.000€** de modo a garantir na íntegra a sua sustentabilidade e prossecução dos seus objectivos sociais.
- Os Mecenias para os **Projectos Sociais** desenvolvidos pela Fundação deverão contribuir com cerca de **155.000 €**. Adicionalmente, prevê-se a obtenção de apoios em espécie na ordem dos **31.000 €**.
- Estima-se ainda que através dos **Negócios Sociais** a instituição seja capaz de gerar **50.000 €** de receita, contribuindo esta nova estratégia de forma positiva para o cumprimento dos objectivos definidos para 2016.
- Previstas estão ainda **diversas iniciativas** de angariação de fundos e de captação de donativos que poderão ascender a cerca de **127.000 €** das receitas, adiante identificadas no capítulo da Sustentabilidade.

Índice

A. Sumário Executivo

B. Enquadramento

C. Foco Estratégico

D. Sustentabilidade

E. Orçamento 2015

Enquadramento

I. CONTEXTO INSTITUCIONAL

Em 2015 a Fundação do Gil alterou os seus estatutos e o seu modelo de governança. Os seus instituidores iniciais, Parque Expo e Instituto da Segurança Social, deram lugar a um Conselho de Curadores, independente, composto por personalidades consensuais e de reconhecido mérito na sociedade portuguesa que têm a missão de zelar pelos interesses da Fundação do Gil dando o seu parecer ou deliberando sobre todas as actividades levadas a cabo pela instituição.

COMPOSIÇÃO DO CONSELHO DE CURADORES

Presidente: Guilherme Magalhães

Vice-Presidente: John Antunes

Vogais: Ana Sousa Dias | João Falcato Pereira | Maria de Belém Roseira | Maria Leonor Beleza
| Rolando Borges Martins | Rui Marques | Vera Pires Coelho

Enquadramento (cont.)

II. PROJECTOS SOCIAIS

A Fundação do Gil pretende em 2016 consolidar a estratégia adoptada para os seus projectos sociais de base – Casa do Gil e UMAD -, reforçando a sua intervenção em áreas que possam gerar elevado impacto na sociedade portuguesa.

PROJECTOS-BASE

▪ CASA DO GIL

A Casa do Gil reforçou o seu posicionamento como equipamento social de referência. Este Centro de Acolhimento Temporário mantém um serviço permanente de Enfermagem. Para além de continuar a receber crianças com um quadro clínico fragilizado e a necessitar de cuidados de saúde diários, a Casa do Gil **intensificou a sua relação com o Instituto da Segurança Social** representando um resposta social de referência para crianças em situação de risco social complexa.

Enquadramento (cont.)

Em 2015 a Casa do Gil alargou o seu espectro de actuação criando um novo **serviço de acompanhamento ao domicílio** a crianças que estiveram acolhidas, no Centro. **Durante 1 ano após a reintegração** social da criança, a equipa da Casa do Gil acompanha a respectiva família em casa, monitorizando e facilitando o todo o processo de adaptação e integração social.

A Casa do Gil conta com uma **equipa multidisciplinar** composta por um Director Técnico, um Coordenador Pedagógico, um Coordenador de Enfermagem e um Assistente Social que conjuntamente traçam um Plano de Intervenção Individual para cada criança com vista à sua reintegração.

Em **2015** (até Setembro) **acolheu 28** crianças e **reintegrou** nas suas famílias **13**. Com um **tempo médio** de permanência na casa de **10 meses**, dados da actividade desenvolvida que demonstram uma **melhoria do desempenho global** da Casa quando comparado com anos anteriores.

Enquadramento (cont.)

▪ UMAD

O projecto UMAD continua a ser uma iniciativa de referência nacional, e internacional, no âmbito da prestação de cuidados continuados pediátricos ao domicílio.*

A funcionar em parceria com quatro hospitais públicos nacionais desde 2006 – Santa Maria, Dona Estefânia, Fernando da Fonseca, São João do Porto - a UMAD pretende agora alargar o âmbito da sua intervenção e **fazer evoluir o projecto** para uma abordagem holística inscrita na filosofia de **prestação de cuidados paliativos pediátricos**.

Para o efeito, a Fundação do Gil prevê a entrada em funcionamento em 2016 da **Primeiro Unidade Cuidados Paliativos Pediátricos** em Portugal, a qual actuará em parceria com o departamento de pediatria do IPO de Lisboa.

A nova unidade irá apoiar em casa crianças com doença oncológica que estejam a ser seguidas nesse hospital.

Enquadramento (cont.)

Porquê fazer evoluir a UMAD?

- Estima-se que existam em Portugal cerca de 6.000 crianças a necessitar de cuidados paliativos pediátricos e que a grande maioria não tem acesso a um tipo de serviço que seja mais adequado à sua situação clínica e psicossocial;
- A prestação de cuidados paliativos pediátricos em Portugal não está (ainda) adaptada às especificidades da doença na infância e ao estágio de desenvolvimento físico, emocional e comportamental da criança. No entanto, as melhores práticas europeias têm demonstrado que a provisão de cuidados paliativos especializados pode melhorar substancialmente a qualidade de vida do doente e o bem-estar geral da sua família;
- A 14 de Maio de 2014, e no seguimento das directrizes emanadas da Organização Mundial de Saúde a Assembleia da República aprovou por unanimidade o Projecto de Resolução nº 994/XII/3ª com vista à estruturação de soluções para acompanhamento e suporte da doença crónica pediátrica;

Enquadramento (cont.)

A UMAD TEM QUASE UMA DÉCADA DE EXPERIÊNCIA NO TERRENO JUNTO DA CRIANÇA DOENTE CRÓNICA E DA SUA FAMÍLIA.

A evolução da UMAD actual para uma UMAD especializada na prestação de cuidados continuados e paliativos pediátricos ao domicílio surge assim como uma evolução natural do projecto.

O aumento da especialização das equipas domiciliárias e o enfoque do projecto na prestação desta tipologia de cuidados, permitirá dar uma resposta adequada às necessidades existentes no país, preenchendo uma vez mais áreas de vazio social.

Esta nova abordagem irá permitir:

- Alargar o nível de serviços e cuidados prestados,
- Aumentar do número de patologias acompanhadas;
- Incrementar o número de utentes a beneficiar do projecto;
- Reforçar o apoio e acompanhamento técnico à família.

Índice

A. Sumário Executivo

B. Enquadramento

C. Foco Estratégico

D. Sustentabilidade

E. Orçamento 2015

Foco Estratégico

A estratégia a seguir pela Fundação do Gil para 2016 continuará a estar assente em 4 grandes áreas:

1. REFORÇO DA SUSTENTABILIDADE

- Equilíbrio de tesouraria
- Optimização de recursos
- Redução de custos
- Aumento da eficiência global das actividades
- Identificação de novos mecenas e/ou parceiros
- Implementação de diversas iniciativas de angariação de fundos ao longo do ano

Foco Estratégico (Cont.)

2. ADAPTAÇÃO DOS PROJECTOS SOCIAIS ÀS NOVAS NECESSIDADES

Casa do Gil

- Aumento dos níveis de eficiência global do projecto
- Consolidação da relação com a Segurança Social
- Consolidação da equipa técnica da Casa do Gil
- Melhoria do desempenho da actividade clínica e social desenvolvida
- Aumento dos serviços propostos pela Casa do Gil com vista a um apoio mais abrangente, e especializado, assente no reforço do acompanhamento psicológico e de consultas de desenvolvimento infantil
- Extensão do acompanhamento à criança até um ano após a sua reintegração social.

Foco Estratégico (Cont.)

UMAD

- Evolução gradual da UMAD para um projecto de prestação de cuidados continuados e paliativos ao domicílio com reforço do grau de especialização das equipas e com a adopção de uma abordagem multidisciplinar
- Criação da Primeira Unidade de Cuidados Paliativos Pediátricos ao Domicílio em parceria com o IPO de Lisboa
- Prestação global de cuidados de saúde assente numa filosofia holística que tem em conta os seguintes factores:
 - ✓ Complexidade da doença oncológica;
 - ✓ Fase de evolução da doença oncológica;
 - ✓ Idade e estágio de desenvolvimento da criança;
 - ✓ Estrutura do agregado familiar;
 - ✓ Estádio emocional da família;
 - ✓ Condição e necessidades socioeconómicas da família.

Foco Estratégico (Cont.)

3. CRIAÇÃO DE NOVAS ÁREAS DE ACTIVIDADE

A Fundação do Gil pretende reforçar as competências dos seus projectos sociais, indo ao encontro das necessidades das crianças e suas famílias. Nesse sentido, 2016 será um ano de lançamento de novas valências:

- **Unidade de Desenvolvimento Infantil (UDI)** , núcleo de apoio ao desenvolvimento na infância, em parceria com o projecto PIN (Progresso Infantil). Esta unidade disponibilizará diferentes consultas de especialidade às crianças residentes na Casa do Gil e abrirá portas à comunidade, como se explica na página seguinte.
- **Programa Cuida de Mim**, projecto de formação e de sensibilização para a doença crónica e para a prestação de cuidados paliativos pediátricos, em parceria com a Associação Portuguesa de Cuidados Paliativos e reconhecido pela Direcção Geral de Saúde.

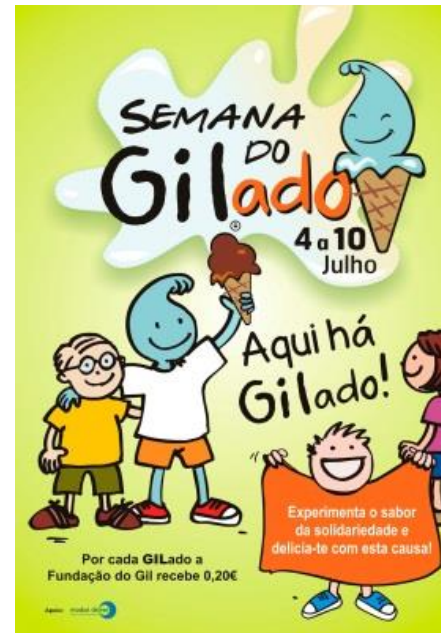
Foco Estratégico (Cont.)

A estruturação de modelos de financiamento da actividade passa também pela delineação de projectos inscritos numa lógica de negócio social. Nesse sentido, a Fundação do Gil reforça este vector da sua estratégia de sustentabilidade, mantendo alguns dos projectos já iniciados e outros que se encontram em fase de lançamento, a saber:

- **Baby Gil** – organização regular de workshops lúdico-pedagógicos destinados a crianças dos 0-4 anos de idade;
- **Happy Gil** – disponibilização dos jardins da Casa do Gil para a realização de festas de aniversário infantis de Maio a Outubro;
- **Unidade de Desenvolvimento Infantil (UDI)** – novo núcleo de apoio à infância, aberto a toda a comunidade e que funcionará nas instalações da Casa do Gil sob direcção do PIN e coordenado pelo Dr. Nuno Lobo Antunes.

Foco Estratégico (Cont.)

Em 2016 a Fundação do Gil prevê intensificar a adesão das empresas e da sociedade a algumas campanhas e produtos que tem vindo a lançar, dos quais destacamos os seguintes:



Foco Estratégico (Cont.)

4. CONSOLIDAÇÃO DA ESTRATÉGIA DE COMUNICAÇÃO

A Fundação do Gil quer aumentar a notoriedade junto das empresas e da sociedade civil através da agilização de uma campanha de comunicação consistente ao longo de 2016. Esta campanha assentará numa lógica de *marketing mix* e terá os seguintes objectivos:

- Esclarecer os diferentes *stakeholders* sobre a natureza da sua intervenção social e clínica
- Aumentar o grau de empatia com a causa
- Ser um instrumento *call to action* para apoiar a instituição
- Fomentar a percepção de instituição de referência na sua área de intervenção a nível nacional
- Está já firmada uma parceria com a TVI e com a Rádio Comercial para a divulgação de campanhas e /ou iniciativas promovidas pela Fundação do Gil ao longo do ano.

Índice

- A. Sumário Executivo
- B. Enquadramento
- C. Foco Estratégico
- D. Sustentabilidade
- E. Orçamento 2015

Sustentabilidade

O financiamento dos actuais projectos desenvolvidos pela Fundação do Gil, bem como do conjunto das futuras iniciativas previstas, depende da combinação de vários factores – internos e externos – e do estreitamento das relações entre a Fundação do Gil e os seus parceiros

Figura I – Financiamento de Actividades



Sustentabilidade (cont.)

Estado

Reforço das relações com o Estado, em particular com a Saúde e a Segurança Social;

Candidaturas

Apresentação de propostas a fundos de financiamento nacional e aos quadros de apoio comunitário inseridos na Estratégia Europa 2020 e que prevêem uma dotação para projectos na saúde pediátrica e no combate à exclusão social. Em particular, numa lógica de inovação social, a Fundação está já a trabalhar com *Social Impact Bonds*, numa lógica de captação de investidores sociais em função do elevado impacto social comprovado. (Portugal Inovação Social)

Negócios Sociais

Criação e desenvolvimento de negócios sociais que possam gerar uma contribuição positiva para o financiamento da actividade social;

Captação de novos apoios

- Mecenato: captação de novos mecenas públicos e privados;
- Sociedade civil: um maior envolvimento com a sociedade civil através de campanhas específicas

Sustentabilidade (cont.)

Como resultado do esforço a ser implementado nos vectores enunciados anteriormente, estão contratualizados, com negociações em curso ou mesmo já a decorrer, os seguintes protocolos, campanhas e acções de captação de financiamento que visam garantir a sustentabilidade integrada da Fundação, não só de uma perspectiva financeira, como de uma perspectiva de utilidade social e envolvimento da sociedade nos resultados alcançados:

- Cartão Alegria
- Campanha 1 € por check out Hotéis
- Semana do Gilado
- Parada das Mascotes
- N° Valor acrescentado
- Gil vai à escola
- Marcadores de Livros

Índice

- A. Sumário Executivo
- B. Enquadramento
- C. Foco Estratégico
- D. Sustentabilidade
- E. Orçamento 2016

Orçamento 2016

Enquadramento

Considerando o início da estratégia de reposicionamento e revitalização da saúde financeira e operacional da Fundação do Gil em 2014, o ano de 2015 veio consolidar o rumo tomado, permitindo gerar novamente **um resultado operacional positivo ao fim de quase 10 anos.**

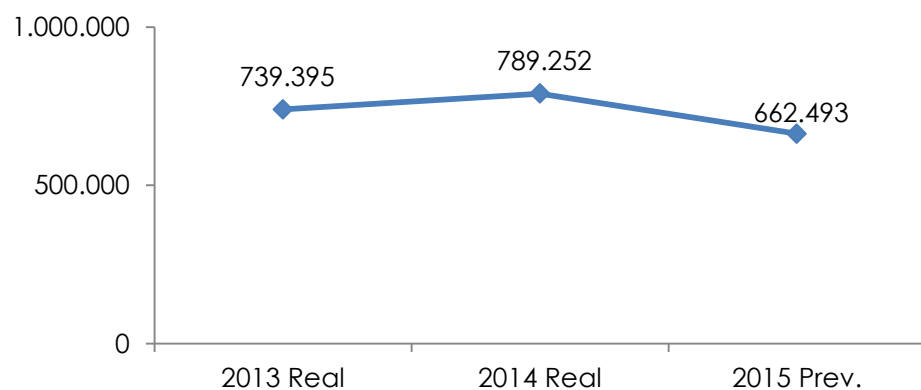
Orçamento 2016

Previsão de Fecho 2015 vs Anos Anteriores

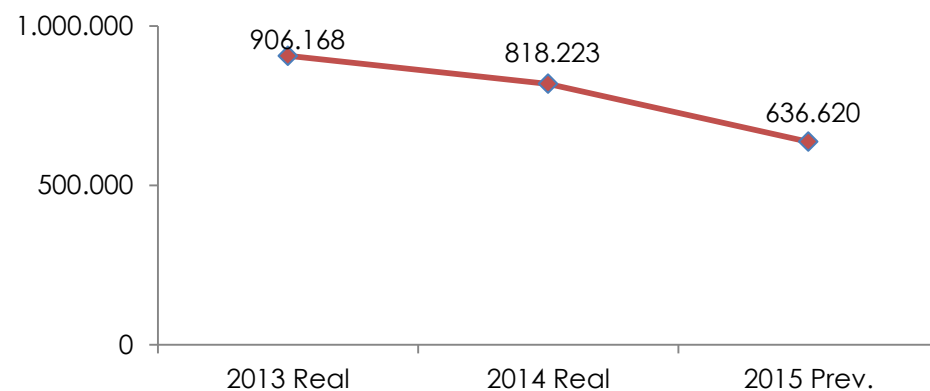
FUNDAÇÃO DO GIL	
TOTAL	
RENDIMENTOS	
GASTOS	
EBITDA	

2015 Prev Fecho	2015 PAO	2014 Real	2013 Real
662.493	716.421	789.252	739.906
636.620	688.168	818.223	906.168
25.873	28.253	-28.971	-166.773

RENDIMENTOS



GASTOS



Orçamento 2016

Orçamento 2016

TOTAL
RENDIMENTOS
VENDAS - PREST. SERV. & ROYALTIES
DONATIVOS
COMPART. & OUTR. REND.
GASTOS
C.M.V.
GASTOS COM PESSOAL
FSE & OUTR. GASTOS OPER.
EBITDA

2016 PAO	2015 Prev.	2014 Real	2013 Real
656.716	662.493	789.252	739.395
38.500	34.175	35.329	19.612
276.808	320.886	452.391	418.923
341.408	307.433	301.532	300.860
628.427	636.620	818.223	906.168
3.750	2.570	16.421	3.718
374.781	366.314	506.756	460.822
249.897	267.736	295.045	441.627
28.288	25.873	-28.971	-166.773

Orçamento 2016

Recursos Humanos

Para o cumprimento dos objectivos sociais e consequente captação de recursos financeiros, a Fundação do Gil tem uma estrutura orgânica composta por **14** colaboradores permanentes, distribuídos pelas diferentes áreas de atividade da instituição.

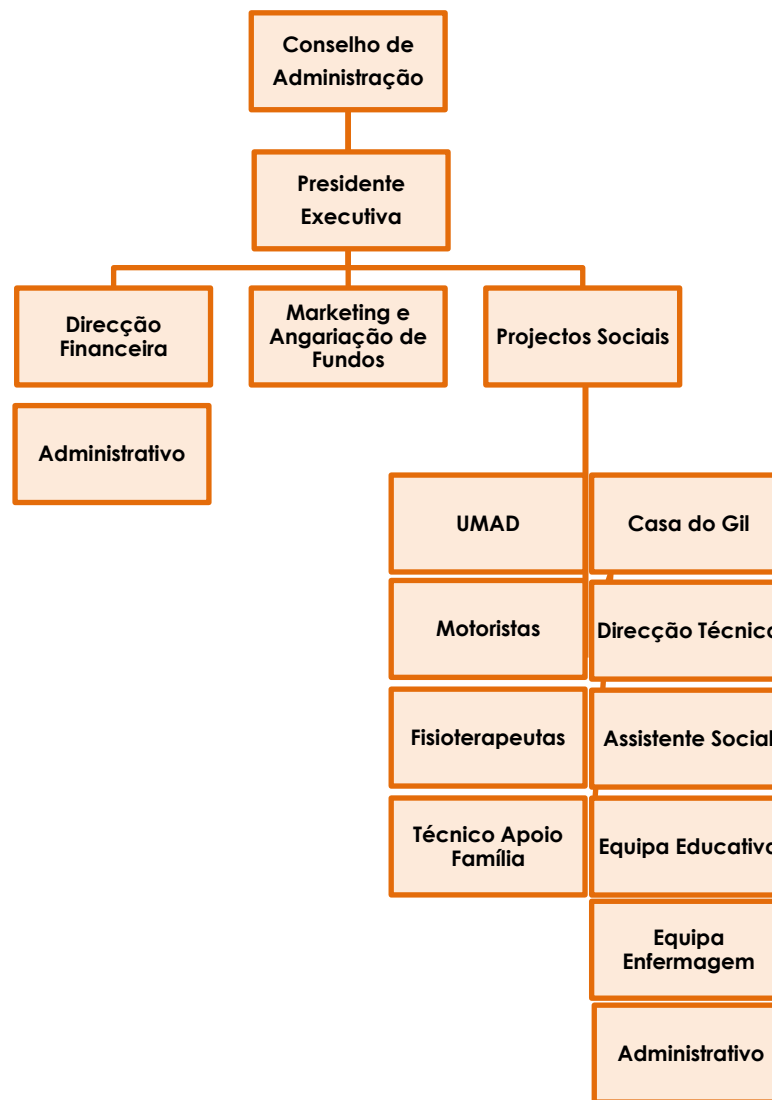


Figura II - Organigrama Fundação do do Gil

Fundação
do
Gil[®]



PLANO DE ATIVIDADES E ORÇAMENTO

2016